



Bedienungsanleitung

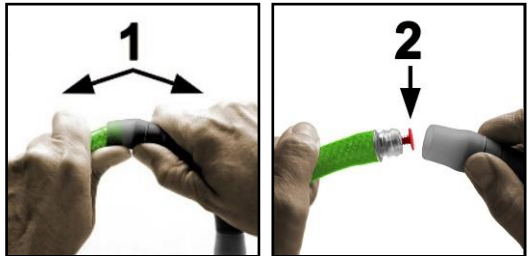
LEUCHTIE® Plus für Alkaline Batterien Typ AAA/Micro

Erste Inbetriebnahme / Aktivierung

Zur ersten Inbetriebnahme entfernen Sie bitte die Transportsicherung (Isolierkappe). Diese befindet sich auf der gegenüberliegenden Seite des Größenaufklebers.

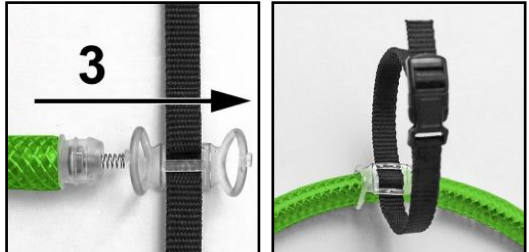
Öffnen:

1. Halten Sie die Silikonmuffe am Batterieteil fest und ziehen Sie den Leuchtschlauch mit leichten Knickbewegungen vom Batterieteil ab (1). Die Silikonmuffe bleibt auf dem Batterieteil.
2. Entnehmen Sie die rote Isolierkappe (2).



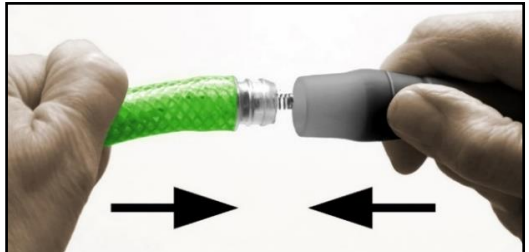
Befestigungsschleife anbringen:

3. Um das LEUCHTIE mit der beiliegenden Befestigungsschleife am Halsband oder Geschirr zu sichern, ziehen Sie das offene Schlauchende durch die beiden transparenten Gummiringe der Verbindungsschleife (3).



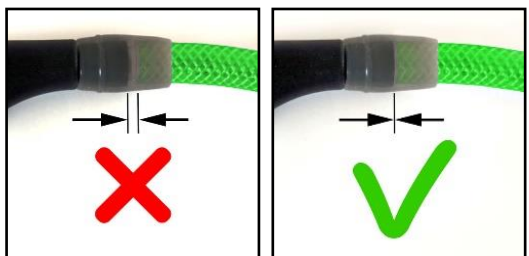
Schließen:

4. Stecken Sie den Leuchtschlauch **gerade** in das Batterieteil und achten Sie darauf, die Kontaktfeder dabei nicht zu verbiegen.



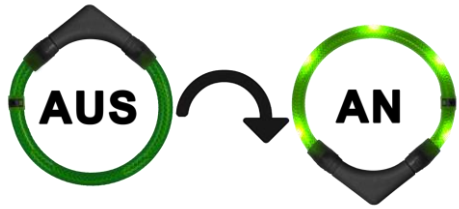
5. Drücken Sie Batterieteil und Schlauch fest bis zum Anschlag zusammen.

WICHTIG: Es darf kein Spalt zwischen Batterieteil und Schlauch verbleiben (siehe auch Seite 3).



Ein- und Ausschalten

LEUCHTIE schaltet sich per Sensor automatisch ein, wenn das Batterieteil nach unten zeigt und das LEUCHTIE in Bewegung ist. Befindet sich das Batterieteil oben, geht es nach ca. 1 Minute Verzögerung langsam aus. Hängen Sie das LEUCHTIE zur Aufbewahrung z. B. an einem Garderobenhaken auf.



Batteriewechsel

- Die Betriebszeit mit 2 Alkaline Batterien Typ AAA/Micro beträgt ca. 100 Stunden.
- Bitte verwenden Sie Alkaline Markenbatterien und entfernen Sie leere Batterien unverzüglich, um Schäden durch ausgelaufene Batterien zu vermeiden.
- Bei längerem Nichtgebrauch (z. B. im Sommer) bitte beide Batterien entfernen.

Tauschen Sie **beide Batterien** unverzüglich aus, sobald die Helligkeit der LEDs deutlich nachlässt oder das LEUCHTIE sich kurz nach dem Einschalten wieder ausschaltet.

Nehmen Sie den Batteriewechsel an einem **trockenen und sauberen Ort** vor und achten Sie darauf, dass sowohl das LEUCHTIE als auch Ihre Hände trocken und fettfrei sind.

1. Lösen Sie den Leuchtschlauch nacheinander auf beiden Seiten vom Batterieteil, wie in der Aktivierung auf Seite 1 erläutert.
2. Entnehmen Sie die **beiden** verbrauchten Batterien.
3. Setzen Sie 2 neue Batterien (**Alkaline Typ AAA/Micro, keine Akkus**) so ins Batterieteil ein, dass:

- auf der einen Seite der **Pluspol**
- auf der anderen Seite der **Minuspol**

zu sehen ist.

4. In den Buchsen am Ende des Leuchtschlauchs befindet sich eine **rote** und eine **blaue** Markierung.



Verbinden Sie Leuchtschlauch und Batterieteil wie folgt:

- das **rot** markierte Schlauchende mit dem **Pluspol**
- das **blau** gekennzeichnete Schlauchende mit dem **Minuspol**

Beachten Sie hierbei die auf Seite 1 beschriebene Vorgehensweise zum Schließen des LEUCHTIES.

5. Testen Sie die Funktion, indem Sie das LEUCHTIE kippen, so dass es sich einschaltet. Falls das LEUCHTIE nicht funktioniert, kontrollieren Sie die korrekte Lage der Batterien und die richtige Anbringung des Batterieteils. Beachten Sie bitte ebenfalls die Hinweise auf den Seiten 3 und 4.

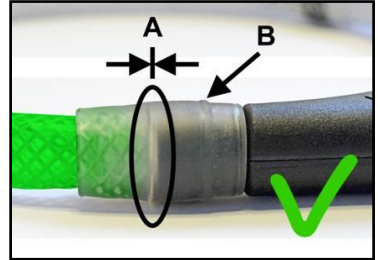
Korrekte Verbindung von Batterieteil und Leuchtschlauch

Bitte achten Sie stets auf eine korrekte Verbindung zwischen Batterieteil und Leuchtschlauch. Andernfalls kann sich die Verbindung zu leicht öffnen oder es können Wackelkontakte entstehen.

LEUCHTIE korrekt zusammensetzen:

Die Silikonmuffen sitzen auf beiden Seiten mittig auf dem Übergang von Batterieteil zu Leuchtschlauch und weisen keine Defekte auf.

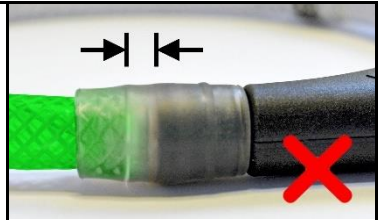
- A) Das LEUCHTIE ist komplett bis zum Anschlag geschlossen: Es bleibt kein Spalt zwischen Leuchtschlauch und Batterieteil.
- B) Das Muffenende mit dem Ringwulst sitzt jeweils auf dem Batterieteil.



Mögliche Fehlerursachen

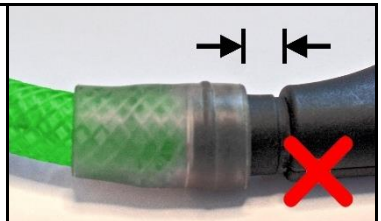
LEUCHTIE ist nicht komplett geschlossen:

- Der Leuchtschlauch ist nicht vollständig ins Batterieteil gesteckt: Es ist ein Spalt zwischen Leuchtschlauch und Batterieteil zu sehen.

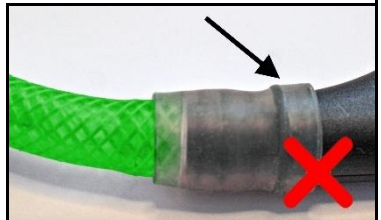


Falsch sitzende Silikonmuffen:

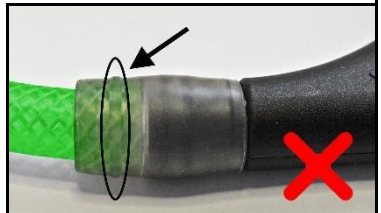
- Die Muffe ist nicht bis zum Stopp auf das Batterieteil gezogen, sie sitzt zu weit auf dem Leuchtschlauch.



- Die Muffe ist über den Stopp des Batterieteils hinausgezogen - sie sitzt zu weit auf dem Batterieteil.



- Die Muffe ist falsch herum aufgesteckt. Das Muffenende mit der Ringwulst muss auf dem Batterieteil sitzen.



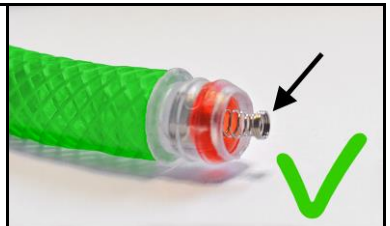
Geknicktes Batterieteil:

- Der Rand des Batteriefachs wurde beim Zusammenstecken versehentlich eingeknickt.
 - Dies führt dazu, dass sich der Leuchtschlauch nicht komplett bis zum Anschlag ins Batterieteil stecken lässt.
-
- Im Vergleich dazu ein korrekt sitzendes Batteriefach mit aufgesteckter Muffe.



Verbogene oder lose Kontaktfedern:

- Die Federn, die auf beiden Seiten aus den Enden des Leuchtschlauchs herausragen, müssen fest in die Mutter eingedreht und dürfen weder geknickt noch verbogen sein.
- Defekte Kontaktfedern lassen sich bei Bedarf ganz einfach austauschen:
www.leuchtie.de/faq-feder



Batterieteil falsch herum aufgesteckt oder Batterien falsch eingelegt

Kontrollieren Sie anhand der Anleitung zum Batteriewechsel auf Seite 2 die korrekte Lage

- der beiden Batterien
- des Batterieteils



Ersatzteile & Reparaturservice

Bei Bedarf können Sie Batterien, günstige Ersatzteile sowie nützliches Zubehör über Ihren Händler oder direkt über uns beziehen:

www.shop.leuchtie.com

Sollte wider Erwarten ein Schadensfall eintreten, den Sie oder Ihr Händler nicht beheben können, bieten wir Ihnen jederzeit die Möglichkeit einer unkomplizierten Reparatur:

www.leuchtie.de/service

Sicherheitsinformationen

- Verwenden Sie das LEUCHTIE nur für den vorgesehenen Zweck.
- Befestigen Sie keine Leine am LEUCHTIE und vermeiden Sie es, Ihren Hund am LEUCHTIE festzuhalten – Batterieteil und Leuchtschlauch könnten dadurch auseinandergezogen werden und Kleinteile (Batterien, Kontaktfedern) verloren gehen.
- LEUCHTIE ist kein Hunde-Spielzeug!
Durch zu starke Beanspruchung (z. B. durch Werfen oder kräftiges Beißen) kann Ihr LEUCHTIE beschädigt werden und sich möglicherweise öffnen. Hierbei können Kleinteile wie Batterien, Kontaktfedern etc. herausfallen und verloren gehen oder sogar vom Hund verschluckt werden, was zu ernsthaften Problemen führen könnte. Falls dies dennoch passieren sollte, kontaktieren Sie bitte umgehend einen Tierarzt, um evtl. notwendige Maßnahmen zu veranlassen.
- Verwenden Sie das LEUCHTIE nicht mehr, wenn Funktionsstörungen oder Beschädigungen erkennbar sind. Für weitergehende Schäden oder Verlust übernehmen wir keine Haftung.
- Achten Sie darauf, dass keine Feuchtigkeit ins Innere gelangt - besonders bei Reinigung oder Batteriewechsel. Das LEUCHTIE ist sehr gut gegen Wasser und Feuchtigkeit geschützt. Sollte dennoch Feuchtigkeit ins Innere gelangt sein, ziehen Sie den Leuchtschlauch mit leichten Knickbewegungen vom Batterieteil ab (siehe Abbildung Seite 1) und lassen Sie beide Teile vollständig austrocknen. Vermeiden Sie dabei Temperaturen über 50°C.
- Trocknen oder erwärmen Sie das LEUCHTIE keinesfalls in der Mikrowelle – die Mikrowellenstrahlung würde die Elektronik sofort zerstören.
- Die mitgelieferten Batterien dürfen nicht geladen oder anderweitig reaktiviert, auseinandergenommen, erhitzt oder kurzgeschlossen werden.
- Das Verschlucken von Batterien kann lebensgefährlich sein! Bewahren Sie daher sowohl Batterien als auch den Artikel unerreichbar für Kleinkinder (und auch Ihren Hund) auf. Wurde eine Batterie verschluckt, sollte sofort medizinische Hilfe in Anspruch genommen werden.

Reinigung

Reinigen Sie Ihr LEUCHTIE mit warmem Wasser, Seife oder Spülmittel. Verwenden Sie keine aggressiven oder lösemittelhaltigen Reinigungsmittel! Achten Sie bei der Reinigung darauf, dass die Silikonmuffen korrekt sitzen, damit keine Feuchtigkeit ins Innere gelangen kann.

Gewährleistung

Im Rahmen der gesetzlich gültigen Gewährleistung beheben wir kostenlos alle Mängel, die nachweislich auf Material- oder Fabrikationsfehler zurückzuführen sind. Von der Gewährleistung ausgenommen sind alle Schäden, die durch unsachgemäße Benutzung, Nichtbeachtung dieser Bedienungsanleitung, ausgelaufene Batterien und normale Abnutzung des Artikels entstehen. Weitergehende Ansprüche sind ausgeschlossen, es wird keine Haftung für Folgeschäden übernommen. Beim Öffnen des Artikels (außer zur Inbetriebnahme und zum Batteriewechsel) bzw. bei Eingriffen durch nicht autorisierte Personen erlischt automatisch die Gewährleistung. Durch Reparatur oder Teileersatz wird die ursprüngliche Gewährleistung nicht verlängert.

Im Gewährleistungsfall wenden Sie sich bitte an Ihren Händler, bei dem Sie das Produkt erworben haben.

Hergestellt in Deutschland von:

trends and more GmbH
Hammerweg 123
D-92637 Weiden
UST-ID: DE 265028845

Tel. +49 961 470 8 440
E-Mail: info@leuchtie.de
URL: www.leuchtie.de
WEEE: DE 23706136



Dieses Produkt erfüllt die Vorschriften der Richtlinie 2011/65/EU des Europäischen Parlaments und des Rates vom 8. Juni 2011 zur Beschränkung der Verwendung gefährlicher Stoffe in Elektro- und Elektronikgeräten.

Hinweis zur Entsorgung von Altbatterien

Der nachfolgende Hinweis richtet sich an diejenigen, die Batterien oder Produkte mit eingebauten Batterien nutzen und in der an sie gelieferten Form nicht mehr weiterveräußern (Endnutzer)

1. Unentgeltliche Rücknahme von Altbatterien

Batterien dürfen nicht über den Hausmüll entsorgt werden. Sie sind zur Rückgabe von Altbatterien gesetzlich verpflichtet, damit eine fachgerechte Entsorgung gewährleistet werden kann. Sie können Altbatterien an einer kommunalen Sammelstelle oder im Handel vor Ort abgeben. Auch wir sind als Vertreter von Batterien zur Rücknahme von Altbatterien verpflichtet, wobei sich unsere Rücknahmeverpflichtung auf Altbatterien der Art beschränkt, die wir als Neubatterien in unserem Sortiment führen oder geführt haben. Altbatterien vorgenannter Art können Sie daher entweder ausreichend frankiert an uns zurücksenden (trends and more GmbH, Hammerweg 123, 92637 Weiden) oder sie direkt an unserem Versandlager unter der im Impressum genannten Adresse unentgeltlich abgeben.

2. Bedeutung der Batteriesymbole

Batterien sind mit dem Symbol einer durchgekreuzten Mülltonne (siehe rechts) gekennzeichnet. Dieses Symbol weist darauf hin, dass Batterien nicht in den Hausmüll gegeben werden dürfen. Bei Batterien, die mehr als 0,0005 Masseprozent Quecksilber, mehr als 0,002 Masseprozent Cadmium oder mehr als 0,004 Masseprozent Blei enthalten, befindet sich unter dem Mülltonnen-Symbol die chemische Bezeichnung des jeweils eingesetzten Schadstoffes – dabei steht "Cd" für Cadmium, "Pb" steht für Blei, und "Hg" für Quecksilber.



Informationen zu Elektro- und Elektronik(alt)geräten

Die nachfolgenden Hinweise richten sich an private Haushalte, die Elektro- und/ oder Elektronikgeräte nutzen. Bitte beachten Sie diese wichtigen Hinweise im Interesse einer umweltgerechten Entsorgung von Altgeräten sowie Ihrer eigenen Sicherheit.

1. Hinweise zur Entsorgung von Elektro- und Elektronik(alt)geräten und zur Bedeutung des Symbols nach Anhang 3 zum ElektroG

Besitzer von Altgeräten haben diese einer vom unsortierten Siedlungsabfall getrennten Erfassung zuzuführen. Elektro- und Elektronikgeräte dürfen daher nicht als unsortierter Siedlungsabfall beseitigt werden und gehören insbesondere nicht in den Hausmüll. Vielmehr sind diese Altgeräte getrennt zu sammeln und etwa über die örtlichen Sammel- und Rückgabesysteme zu entsorgen.

Besitzer von Altgeräten haben zudem Altbatterien und Altakkumulatoren, die nicht vom Altgerät umschlossen sind, vor der Abgabe an einer Erfassungsstelle von diesem zu trennen.

Letzteres gilt nicht, soweit die Altgeräte nach § 14 Absatz 5 Satz 2 und 3 ElektroG im Rahmen der Optimierung durch die öffentlich-rechtlichen Entsorgungsträger zum Zwecke der Vorbereitung zur Wiederverwendung von anderen Altgeräten repariert werden, um diese für die Wiederverwendung vorzubereiten.

Anhand des Symbols nach Anlage 3 zum ElektroG können Besitzer Altgeräte erkennen, die am Ende ihrer Lebensdauer getrennt vom unsortierten Siedlungsabfall zu erfassen sind. Das Symbol für die getrennte Erfassung von Elektro- und Elektronikgeräten stellt eine durchgezeichnete Abfalltonne auf Rädern dar und ist wie folgt ausgestaltet:



2. Hinweise zu den Möglichkeiten der Rückgabe von Altgeräten

Besitzer von Altgeräten können diese im Rahmen der durch öffentlich-rechtlichen Entsorgungsträger eingerichteten und zur Verfügung stehenden Möglichkeiten der Rückgabe oder Sammlung von Altgeräten abgeben, damit eine ordnungsgemäße Entsorgung der Altgeräte sichergestellt ist. Gegebenenfalls ist dort auch eine Abgabe von Elektro- und Elektronikgeräten zum Zwecke der Wiederverwendung der Geräte möglich. Nähere Informationen hierzu erhalten Sie von der jeweiligen Sammel- bzw. Rücknahmestelle.

Unter dem folgenden Link besteht die Möglichkeit, sich ein Onlineverzeichnis der Sammel- und Rücknahmestellen anzuzeigen zu lassen: <https://www.ear-system.de/ear-verzeichnis/sammel-und-ruecknahmestellen>

Kunden können beim Kauf eines neuen Elektro- und Elektronikgeräts bei der trends and more GmbH ein Altgerät der gleichen Geräteart, das im Wesentlichen die gleichen Funktionen wie das neue Gerät erfüllt, bei der trends and more GmbH zurückgeben.

Ferner können Altgeräte unabhängig vom Kauf eines neuen Geräts bei der trends and more GmbH zurückgegeben werden, die in keiner äußeren Abmessung größer sind als 25 cm. Bitte beachten Sie, dass nur haushaltsübliche Mengen zugelassen sind.

Hierfür stellen wir Ihnen kostenfrei unter info@leuchte.de oder telefonisch unter + 49 961 4708440 ein Rücksendeetikett zur Verfügung. Das Altgerät schicken Sie bitte an folgende Adresse: trends and more GmbH, Hammerweg 123, 92637 Weiden.

Bitte achten Sie auf eine ordnungsgemäße Verpackung des Altgeräts insbesondere bei Lampen (z. B. Gasentladungslampen), so dass ein Zerbrechen möglichst vermieden wird und eine mechanische Verdichtung oder Bruch ausgeschlossen werden kann. Die Annahme von Altgeräten darf abgelehnt werden, wenn aufgrund einer Verunreinigung eine Gefahr für die Gesundheit und Sicherheit von Menschen besteht.

3. Hinweis zum Datenschutz

Auf zu entsorgenden Altgeräten befinden sich teilweise sensible personenbezogene Daten (etwa auf einem PC oder einem Smartphone), die nicht in die Hände Dritter gelangen dürfen.

Wir weisen ausdrücklich darauf hin, dass Endnutzer von Altgeräten eigenverantwortlich für die Löschung personenbezogener Daten auf den zu entsorgenden Altgeräten sorgen müssen.

4. Hinweis zu unserer WEEE-Registrierungsnummer

Wir sind bei der Stiftung Elektro-Altgeräte Register, Benno-Strauß-Str. 1, 90763 Fürth als Hersteller von Elektro- und/ oder Elektronikgeräten unter der folgenden Nummer registriert: DE 23706136.