



Käyttöohjeet

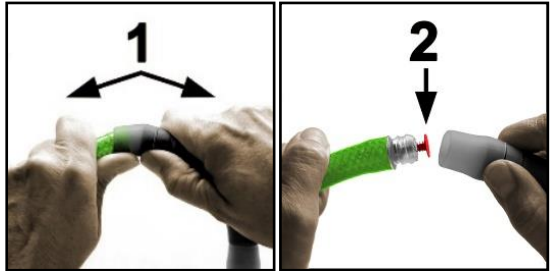
LEUCHTIE® Premium Easy Charge USB-ladattava LED-valopanta

Pannan käyttöönotto

Ennen kuin käytät LEUCHTIEta ensimmäisen kerran, poista kontaktiسته (kuljetuslukko). Punainen muovinen kontaktiسته on pannan sisällä, **vastakkaisella puolella** kuin Leuchtie-kokomerkinä.

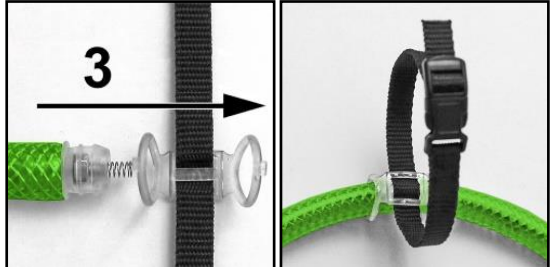
Avaaminen:

1. Nitkuta varovasti taivutellen pantaosa irti akkukotelosta. Varo käyttämästä liikaa voimaa (1). Pidä silikonitiivistä kiinni akkukotelossa.
2. Poista punainen kontaktiسته (2).



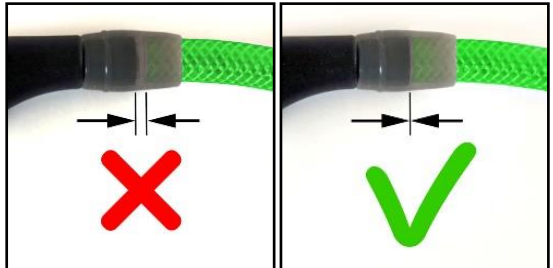
Varmistuslenkin kiinnitys:

3. Varmista LEUCHTIE:n pysyminen kaulassa laittamalla se kiinnityslenkillä tavalliseen pantaan. Pujota pantaosan pää kiinnityslenkin molempien läpinäkyvien kumirenkaiden läpi (3).



Sulkeminen:

4. Työnnä pantaosa suoraan takaisin akkukoteloon niin pitkälle kuin mahdollista. Varo taivuttamasta kontaktijousia.
5. Pidä huoli, ettei akkukotelon ja pantaosan väliin jää rakoa (katso myös kuvat sivulla 3).



Kytkeminen päälle ja pois päältä

Pujota LEUCHTIE koiran päälle. Kätevän sensorin ansiosta valo syttyy automaattisesti, kun akkukotelo käännetään alaspäin. LEUCHTIE sammuu automaattisesti, kun akkukotelo on ollut ylöspäin n. 1 minuutin ajan, esim. kun panta asetetaan roikkumaan naualukkaan.



Ohjeet lataamiseen

LEUCHTIE:n akut on esiladattu – Se on siis heti valmis käyttöön otettavaksi.

Akkujen lataaminen:

Käytä vain LEUCHTIE:n omaa laturia.

6. Yhdistä laturin USB-kaapeli virtalähteeseen (esim. USB-laturi, tietokone ym.). **Vihreä** LED-merkkivalo osoittaa, että laturi on käyttövalmiudessa.
7. Aseta LEUCHTIE-valopannan latauskontaktit latausaseman päälle. Magneetti yhdistää latauskontaktit pannassa ja laturissa. **Punainen** LED-merkkivalo osoittaa, että akku latautuu.
8. Kun sekä **vihreä** että **punainen** LED-merkkivalo palaa, on akku osittain latautunut.

Suositus:

Lataa pantaa riittävän usein: kerran viikossa tai n. 10-15 tunnin käytön jälkeen esimerkiksi yön yli, kunnes akku on täysi. NiMH-akkuparistoilla ei ole muisti-ilmiötä, joten akkujen kapasiteetti ei kärsi toistuvasta lataamisesta.

Tiheästi lataamisella on seuraavat hyödyt:

- mahdollisimman pitkä paloaika
- lyhyemmät latausajat
- akkujen pidempi käyttöikä (ei syväpurkautumista)

Vinkkejä:

Parhaan tuloksen saavuttamiseksi suorita lataus huonelämpötilassa (5 – 25 °C).

Voit keskeyttää latauksen ja käyttää pantaa, vaikka lataus olisi vielä kesken. Käytön jälkeen jatka latausta normaalisti.

Akkukotelon latauskontaktit johtavat sähköä vain lataamisen aikana. Kontaktit eivät siten voi mennä oikosulkuun, ja pannan voi upottaa veteen aiheuttamatta vaaraa koiralle tai ihmiselle. Akkukotelo on 100 % vedenpitävä. Varmista ennen latausta, että akkukotelo on puhdas ja kuiva.

Jos LEUCHTIE on ollut käyttämättä pidemmän aikaa (esimerkiksi kesän jälkeen), lataa akku täyteen ennen käyttöönottoa. Varastoi pantaa akkukotelo ylöspäin, jottei panta pääse käynnistymään itsestään.

Mikäli lataamisessa on ongelmia, puhdista latauskontaktit huolellisesti. Mahdolliset magneettiin tarttuneet metalliroskat voi poistaa helposti esimerkiksi käyttämällä teippiä.

Tarvittaessa ladattavia akkuja on saatavilla varaosana, ja ne ovat vaihdettavissa.

Lisätietoja: www.leuchtie.com/service



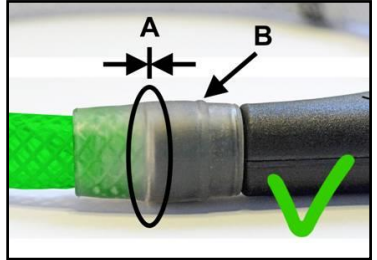
Akkukotelon ja pantaosan yhdistäminen

Huolehdi aina, että akkukotelo ja pantaosa on kunnolla yhdistetty. Muutoin panta voi aueta liian helposti tai voi aiheutua kontaktihäiriöitä.

Pannan yhdistäminen oikealla tavalla:

Silikonitiivisteiden on oltava yhtä paljon sekä akkukotelon että pantaosan päällä, ilman rypyjä.

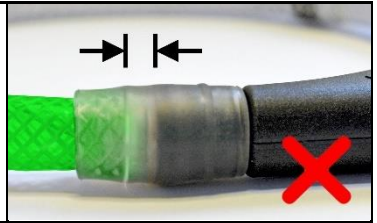
- A) LEUCHTIE on yhdistetty oikein: osat on yhdistetty tiiviisti eikä niiden välissä ole rakoja.
- B) Silikonitiiviste on tiiviisti akkukotelon päällä.



Mahdollisia vikatilanteita

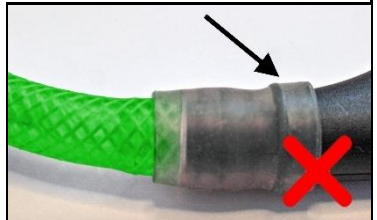
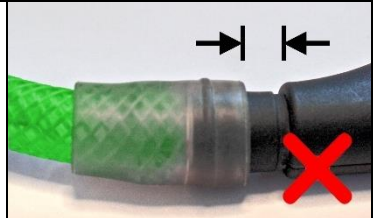
LEUCHTIE ei ole kunnolla yhdistetty:

- Pantaosaa ei ole painettu pohjaan asti akkukotelo vasten. Pannan ja kotelon välissä on nähtävissä rako.



Virheellisesti asennettu silikonitiiviste:

- Tiiviste ei ole riittävästi akkukotelon päällä.
- Tiiviste on liikaa aukkokotelon päällä eikä riittävästi pantaosan päällä.
- Tiiviste on asetettu väärin päin. Silikonitiivisteeseen päädyssä oleva kohouma tulee olla paristokotelon päällä, ei pantaosan.



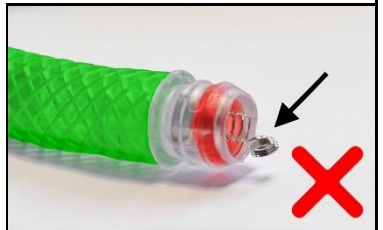
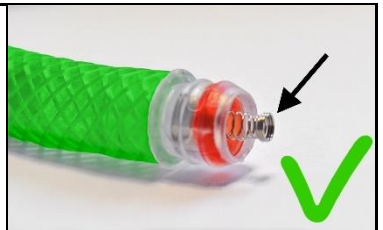
Taittunut akkukotelo:

- Akkukotelon pääty on taittunut pantaan yhdistettäessä.
 - Tästä syystä pantaosa ei yhdisty tiiviisti akkukoteloon.
-
- Normaalilta näyttävä akkukotelo silikonitiiviste asennettuna.



Taittuneet tai löystyneet kontaktijouset

- Pannan molemmissa päädyissä sijaitsevien jousien on oltava kunnolla mutteriin kierretty. Jouset eivät saa olla taittuneita tai jumiutuneita.
-
- Vaurioituneet jouset on tarvittaessa vaihdettavissa.



Varaosat ja huolto

Jos tarvitset varaosia pantaasi, voit tilata niitä LEUCHTIE-myyjältäsi tai suoraan valmistajalta Saksasta. www.shop.leuchtie.com

Siinä epätodennäköisessä tilanteessa, että sinä tai LEUCHTIE-jälleenmyyjäsi ei pysty korjaamaan ilmennyt vikaa/vauriota, voit lähettää pannan valmistajalle Saksaan huollettavaksi.

www.leuchtie.com/service

Turvallisuus

- Käytä LEUCHTIETA vain valmistajan ohjeistamaan käyttötarkoitukseen.
- ÄLÄ kiinnitä LEUCHTIEen talutinta äläkä pidä koiraasi kiinni LEUCHTIEsta. Jos pantaan kohdistuu liikaa voimaa, se voi rikkoontua ja osat voivat tippua ja kadota.
- LEUCHTIE ei ole koiran lelu!
Jos sitä käytetään sopimattomasti (esim. heitetään, pureskellaan, kiskotaan jne.), se voi vaurioitua ja osat voivat kadota. Jos koirasi nielaisee pariston tai minkä tahansa muun osan, ota välittömästi yhteyttä eläinlääkäriin.
- ÄLÄ käytä vaurioitunutta LEUCHTIEta. Valmistaja ei vastaa aiheutuneesta haitasta mikäli käyttöä jatketaan.
- Puhdistuksen tai paristojen vaihdon yhteydessä vältä kosteuden joutumista pannan sisään. Kun panta on oikein suljettu, LEUCHTIE on erittäin hyvin vedeltä ja kosteudelta suojattu. Jos näet pannan sisällä kosteutta, avaa panta varovasti ja anna osien kuivua ennen käytön jatkamista (katso kuvat sivulla 1). Älä altista LEUCHTIEta yli 50°C lämpötiloilolle.
- Älä koskaan kuivata LEUCHTIEta mikroaaltouunissa. Mikroaallot tuhoavat pannan elektroniikan välittömästi.
- ÄLÄ missää nimessä pura, kuumenna tai aseta sisäänrakennettuja akkuparistoja oikosulkuun.
- Paristojen nieleminen voi aiheuttaa hengenvaaran! Säilytä paristot sekä panta lasten (ja koirasi) ulottumattomissa. Mikäli paristo joutuu niellyksi, ota välittömästi yhteys lääkäriin.

Puhdistaminen

Puhdista LEUCHTIE lämpimällä vedellä ja tarvittaessa saippualla tai miedolla yleispuhdistusaineella. Älä käytä voimakkaita tai liuotinpitöisiä puhdistusaineita. Varmista panta puhdistaussasi että silikoniset tiivisteet ovat kunnolla paikoillaan, jotta pannan sisälle ei pääse kosteutta.

Takuu

Tällä tuotteella on valmistajan myöntämä 2 vuoden takuu ostopäivästä alkaen. Tänä aikana valmistaja korjaa ja korvaa kaikki vialliset osat, mikäli kyseessä on valmistus- tai materiaalivirhe. Takuu ei korvaa vikoja, jotka aiheutuvat väärinkäytöstä, vuotavista paristoista, normaalista kulumisesta tai hoito- ja turvallisuusohjeiden noudattamatta jättämisestä. Takuu ei korvaa väliillisistä vahingoista johtuvia tapauksia. Tuotteen purkaminen tai mikä tahansa tuotteen elektroniikan peukalointi kumoaa takuun. Mahdolliset huolto- tai vaihtotoimenpiteet eivät pidennä alkuperäistä takuaikaa.

Kaikissa takuuasioissa, ole yhteydessä LEUCHTIE-myyjäsi.

Valmistaja:

Trends and more GmbH
Hammerweg 123
D-92637 Weiden
UST-ID: DE 265028845

Puhelin: +49 961 470 8 440
E-Mail: info@leuchtie.de
URL: www.leuchtie.de
WEEE: DE 23706136

Hävittäminen / Kierrättäminen / Merkintä



Suojele luontoa ja kierrätä tämä tuote. Tuote tulee viedä elektroniikkajätteen kierrätyspisteeseen, eikä sitä saa hävittää sekajätteenä.



Käytettyjä akkuja ei saa hävittää sekajätteenä. Huolehdi niiden asianmukaisesta kierrätyksestä käytettyjen paristojen kierrätyspisteessä.



Tämä tuote täyttää direktiivin 2011/65/EU asetukset, jotka Euroopan parlamentti ja neuvosto on hyväksynyt 8.6.2011. Direktiivi koskee vaarallisten aineiden rajoittamista sähkö- ja elektroniikkalaitteissa.